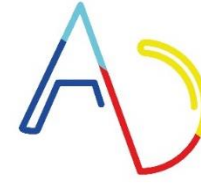


tepav



**Akademik
Danışmanlar
Projesi**

TEPAV Temel Ekonomik Göstergeler Sunumu

Sayı 4 | Haziran 2021

tepav



«Temel Ekonomik Göstergeler Sunumu» Akademik Danışmanlar Projesi kapsamında TEPAV tarafından hazırlanmaktadır ve her ayın son Perşembe günü proje kapsamında illerdeki Oda ve Borsaların ortak kararıyla belirlenmiş olan Akademik Danışmanlarla paylaşılmaktadır.

İçerik

- Büyüme, üretim ve satışlar
- Dış ticaret ve cari açık
- İstihdam ve işsizlik
- Ekonomik Güven Endeksi
- Enflasyon
- Kredi ve mevduat
- TCMB Beklenti Anketi: Seçilmiş göstergeler

Büyüme, Üretim ve Satışlar

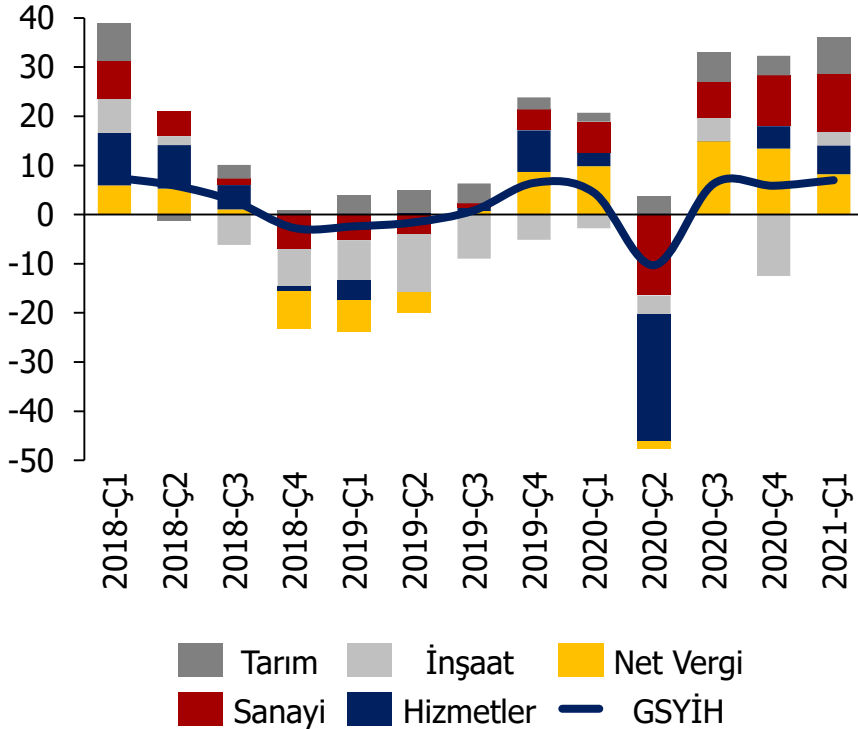
- Gayri Safi Yurt İçi Hasıla (GSYH) büyümesi
 - Üretim ve harcama yönünden katkılar
- Üretim
 - Sanayi Üretim Endeksi (SÜE)
 - Sektörel ciro endeksleri
- Satışlar
 - Perakende satış hacim endeksi
 - Hizmet sektörü ciro endeksleri

2021 yılı ilk çeyrek büyüme oranı %7 düzeyinde

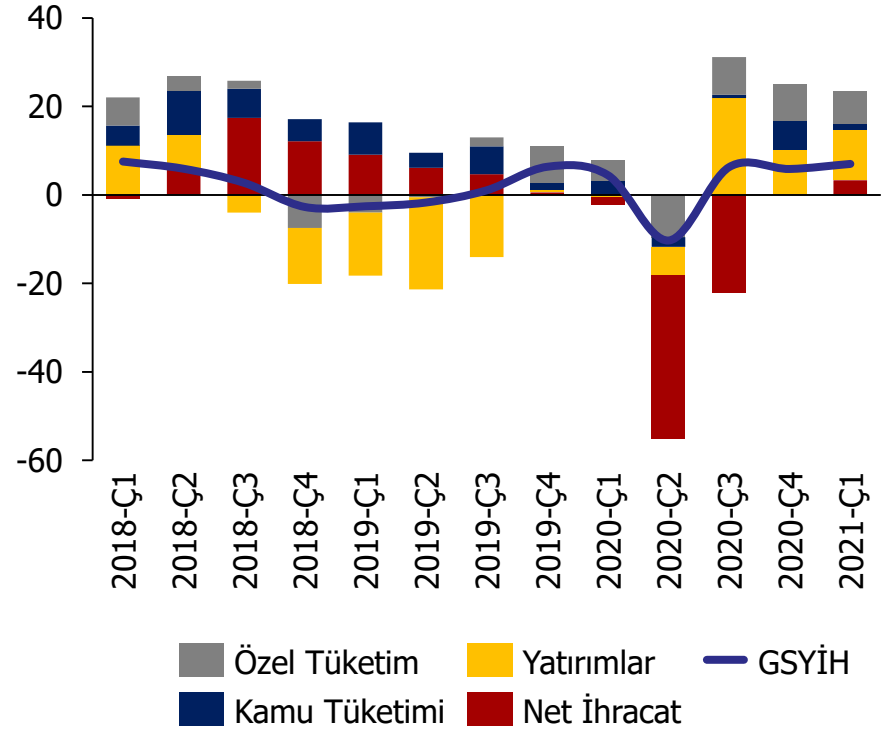
Yatırım ve özel tüketim kaynaklı artışlar belirleyici, sanayide toparlanma güçlü seyrediyor

GSYH yıllık büyümeye üretim ve harcama yönünden katkılar, % puan, 2018 Ç1 – 2021 Ç1

Üretim yönünden katkılar



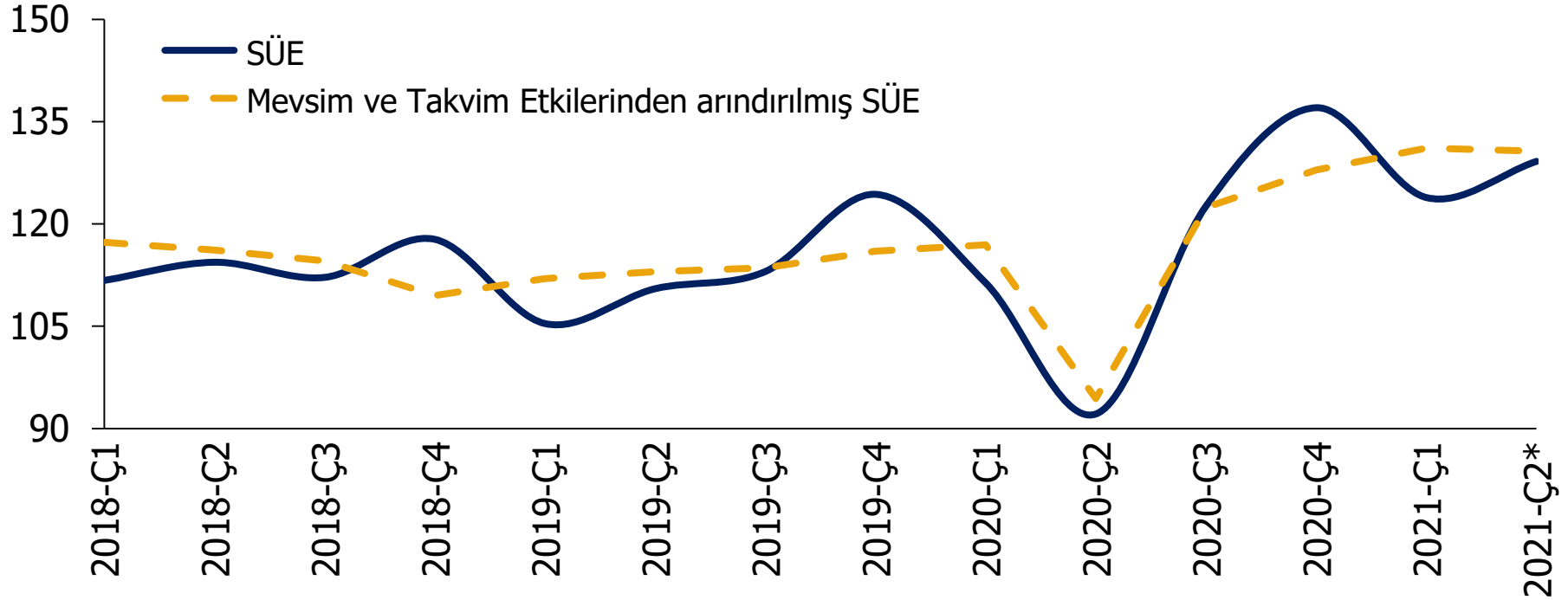
Harcama yönünden katkılar



Sanayi üretimi Nisan ayında bir önceki aya göre %5,7 geriledi

Yıllık değişimlerde baz etkisi çok güçlü. Mevsim ve takvim etkilerinden arındırılmış SÜE artışı %65,4 oranında gerçekleşti.

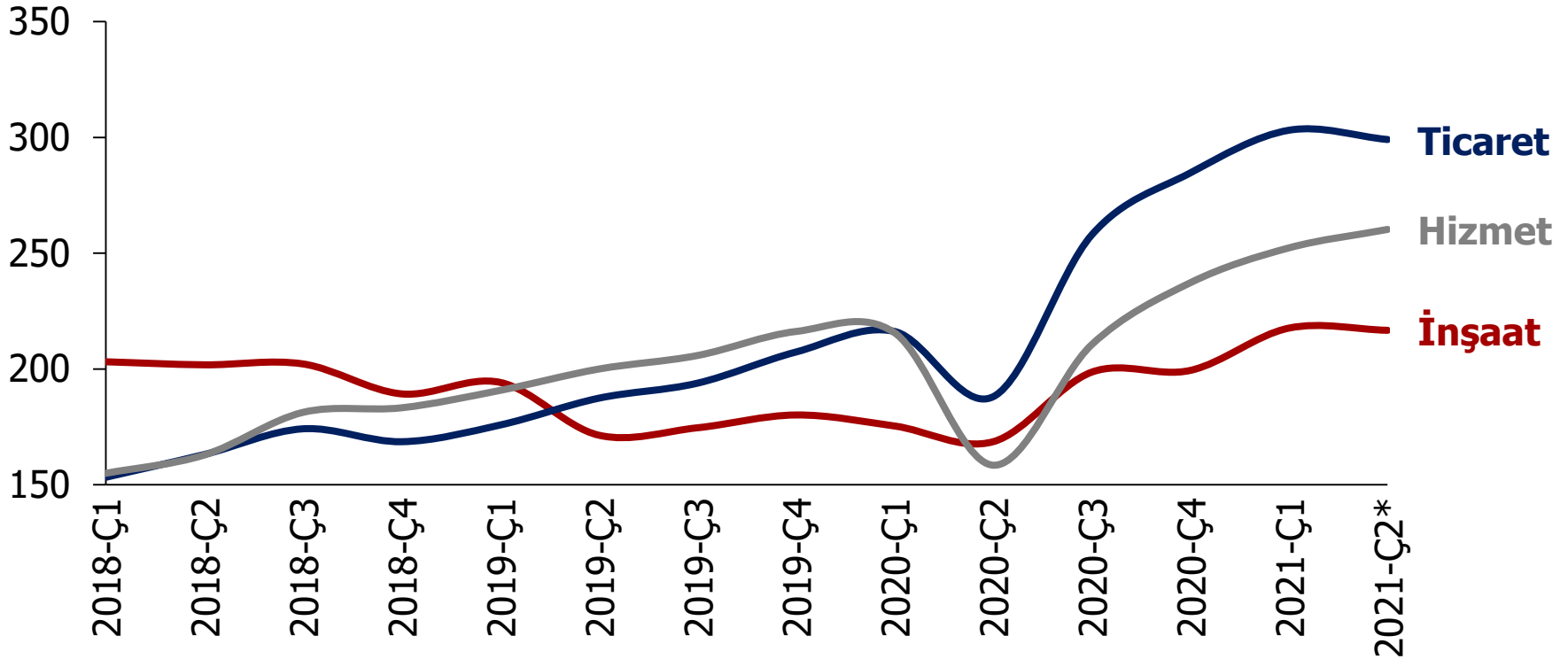
SÜE, mevsim ve takvim etkilerinden arındırılmış, 2015=100, 2018 Ç1 – 2021 Ç2



Hizmet sektöründe ciro artışı devam ediyor

Ticaret ve inşaat sektörlerinde ise ivme kaybı yaşanıyor

Sektörel ciro endeksleri, mevsim ve takvim etkilerinden arındırılmış, 2015=100, 2018 Ç1 – 2021 Ç2



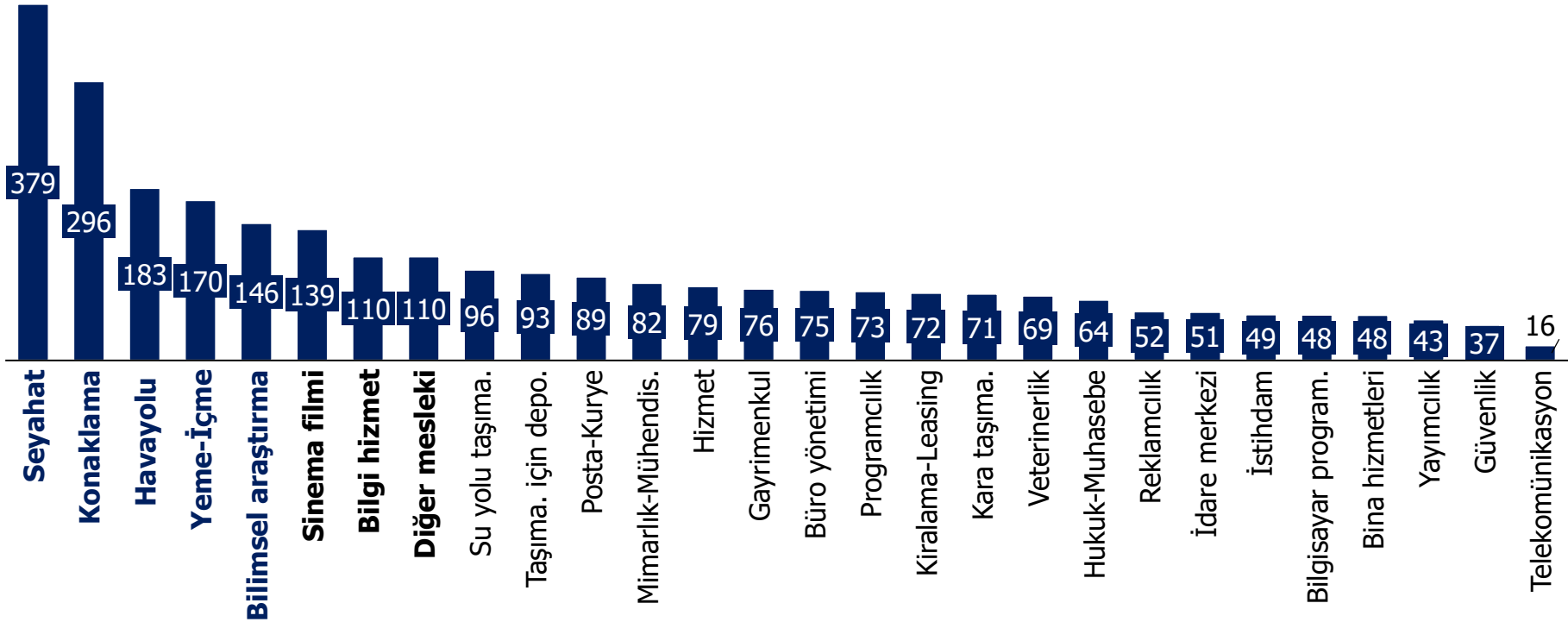
Kaynak: TÜİK Ticaret ve Hizmet İstatistikleri, TEPAV görselleştirmesi

*Nisan 2021 verisini içermektedir

Pandeminin etkilediđi sektörlerde güçlü bir ciro artışı var

Ciro artışı en fazla seyahat, konaklama, havayolu ile yeme-içme sektörlerinde görülüyor

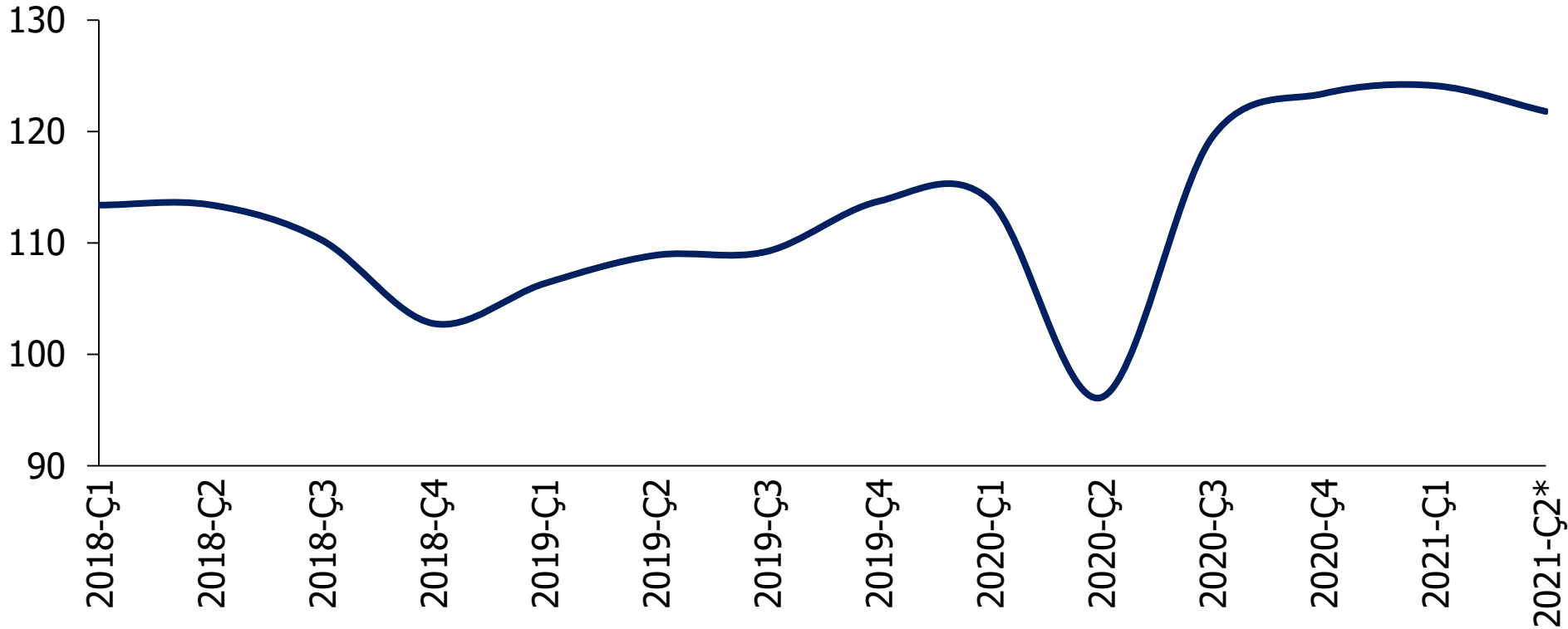
Hizmet sektörü ciro endeksleri, mevsim ve takvim etkilerinden arındırılmış, 2015=100, % deđişim, Nisan 2020 - Nisan 2021



Perakende satışlar Nisan ayında bir önceki aya göre %6,7 oranında geriledi

Geçen yılın aynı dönemine göre ise %40,6 artış var. Bu artış, güçlü baz etkisini yansıtıyor.

Perakende satış hacim endeksi, mevsim ve takvim etkisinden arındırılmış, 2015=100, 2018 Ç1 – 2021 Ç2



Kaynak: TÜİK Ticaret ve Hizmet İstatistikleri, TEPAV görselleştirmesi

*Nisan 2021 verisini içermektedir

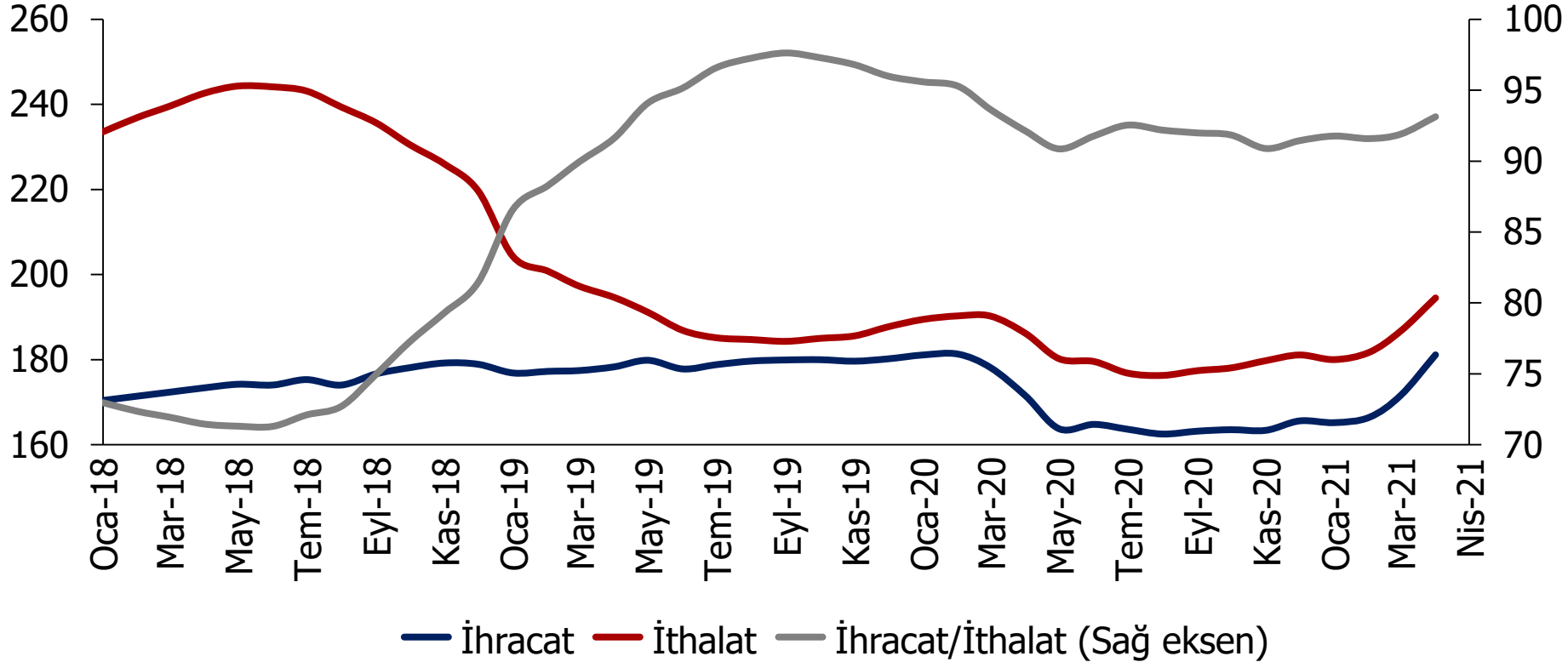
Dış Ticaret ve Cari Açık

- Dış ticaret
 - İhracat ve ithalat
 - İhracatın ithalatı karşılama oranı
- Cari açık ve finansmanı
 - Cari işlemler dengesi
 - Cari açığın temel finansman kaynakları

İhracatın ithalatı karşılama oranı %93,1 düzeyinde

Nisan ayında yıllık ithalat %4,2, ihracat ise %5,5 oranında arttı

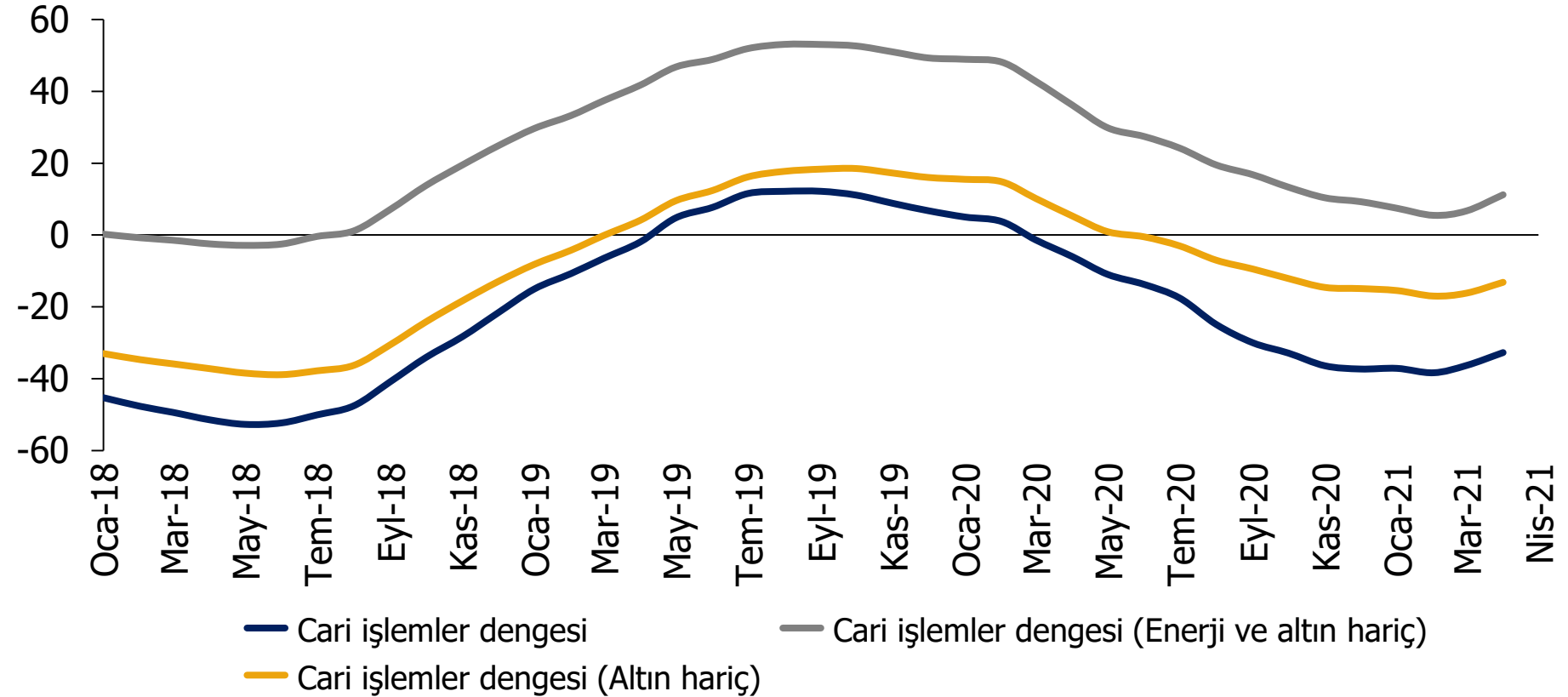
Dış ticaret, 12 aylık birikimli, milyar dolar, Ocak 2018 – Nisan 2021



Cari işlemler açığı geriliyor

Cari işlemler açığı geçen aya göre 3,6 milyar dolar geriledi, altın ve enerji kalemleri hariç bakıldığında cari fazla bulunuyor

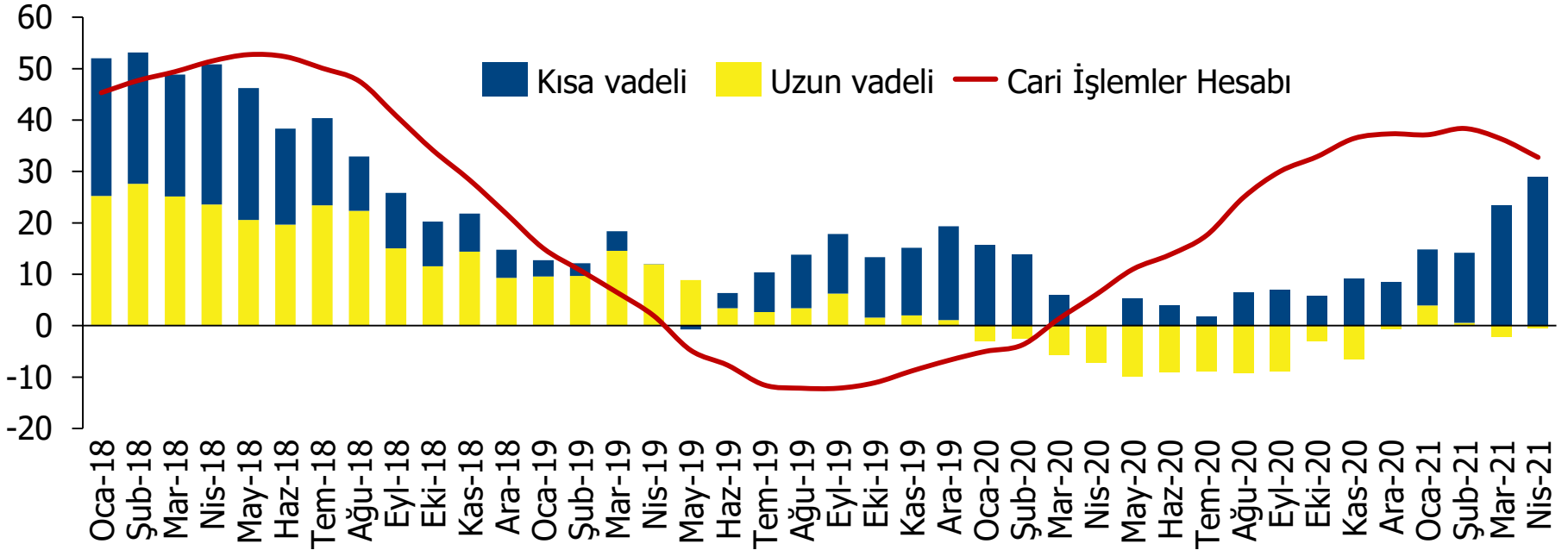
Cari işlemler dengesi, 12 aylık birikimli, milyar dolar, Ocak 2018 – Nisan 2021



Sermaye girişleri kısa vadeli

Nisan ayında uzun vadeli sermaye hareketleri kaynaklı 475 milyon dolar çıkış gerçekleşti

Cari açığın temel finansman kaynakları, 12 aylık birikimli, milyar dolar, Ocak 2018 – Nisan 2021



Kaynak: TCMB Ödemeler Dengesi İstatistikleri, TEPAV görselleştirmesi

*Pozitif değerler cari işlemler açığı ve sermaye girişlerini göstermektedir.

** Uzun vadeli sermaye kalemleri; net doğrudan yatırımlar, yurt içi yerleşiklerin yurt dışına ihraç ettikleri borç senetleri, bankalar ve diğer sektörlerin uzun vadeli kredileri ve Merkez Bankası'nda tutulan uzun vadeli mevduatlardan oluşmaktadır. Kısa vadeli sermaye kalemleri ise; hisse senetleri, yurt içi yerleşiklerin yurt içinde ihraç ettikleri borç senetleri, kısa vadeli kredi kullanımları, Merkez Bankası'nda tutulan kısa vadeli mevduat ile bankalardaki mevduatları içermektedir.

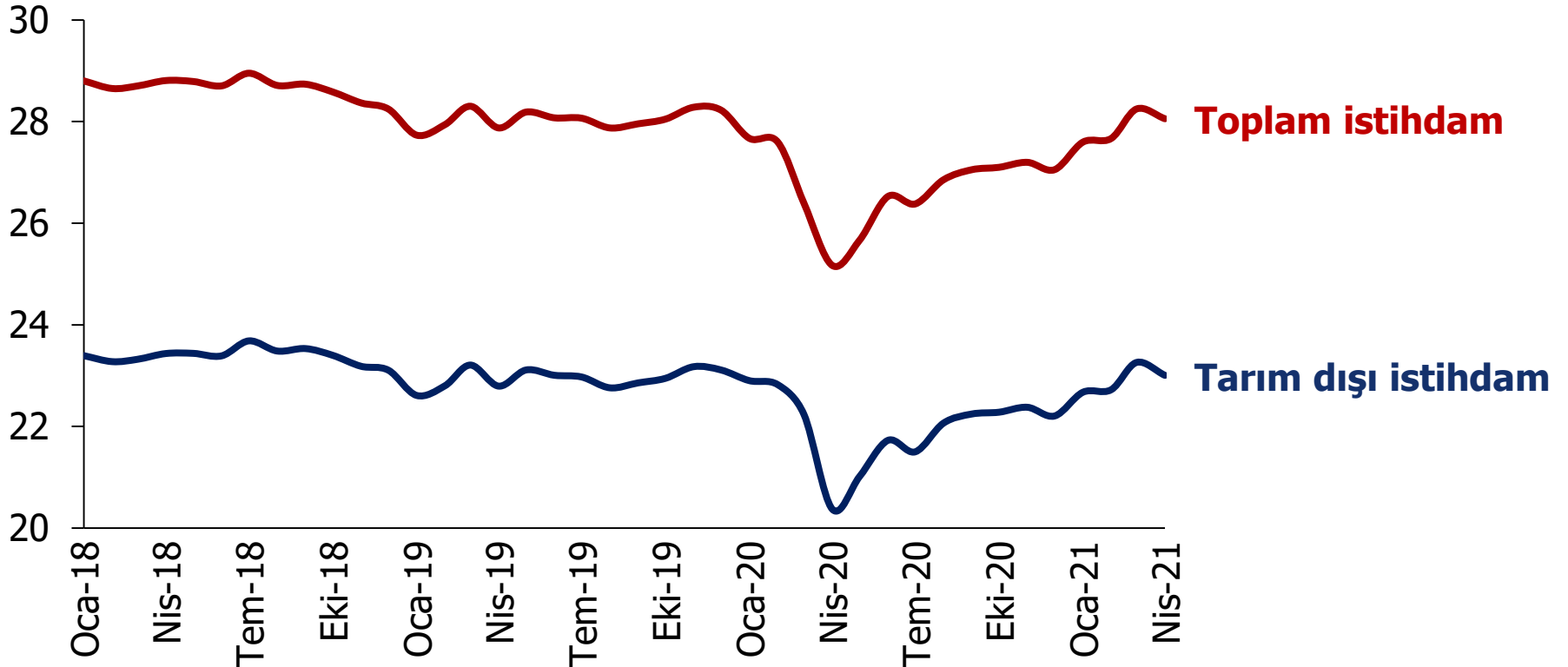
İstihdam ve İşsizlik

- Toplam ve tarım dışı istihdam
- İşsizlik oranları ve işgücüne katılım oranı
- Geniş tanımlı işsizlik oranları
- Kadın ve genç işsizlik oranları

Nisan ayında geçen aya göre 193 bin istihdam kaybı yaşandı

Geçen yılın aynı ayına göre toplam istihdamdaki artış 2,9 milyon iken tarım dışındaki artış 2,6 milyon olarak gerçekleşti

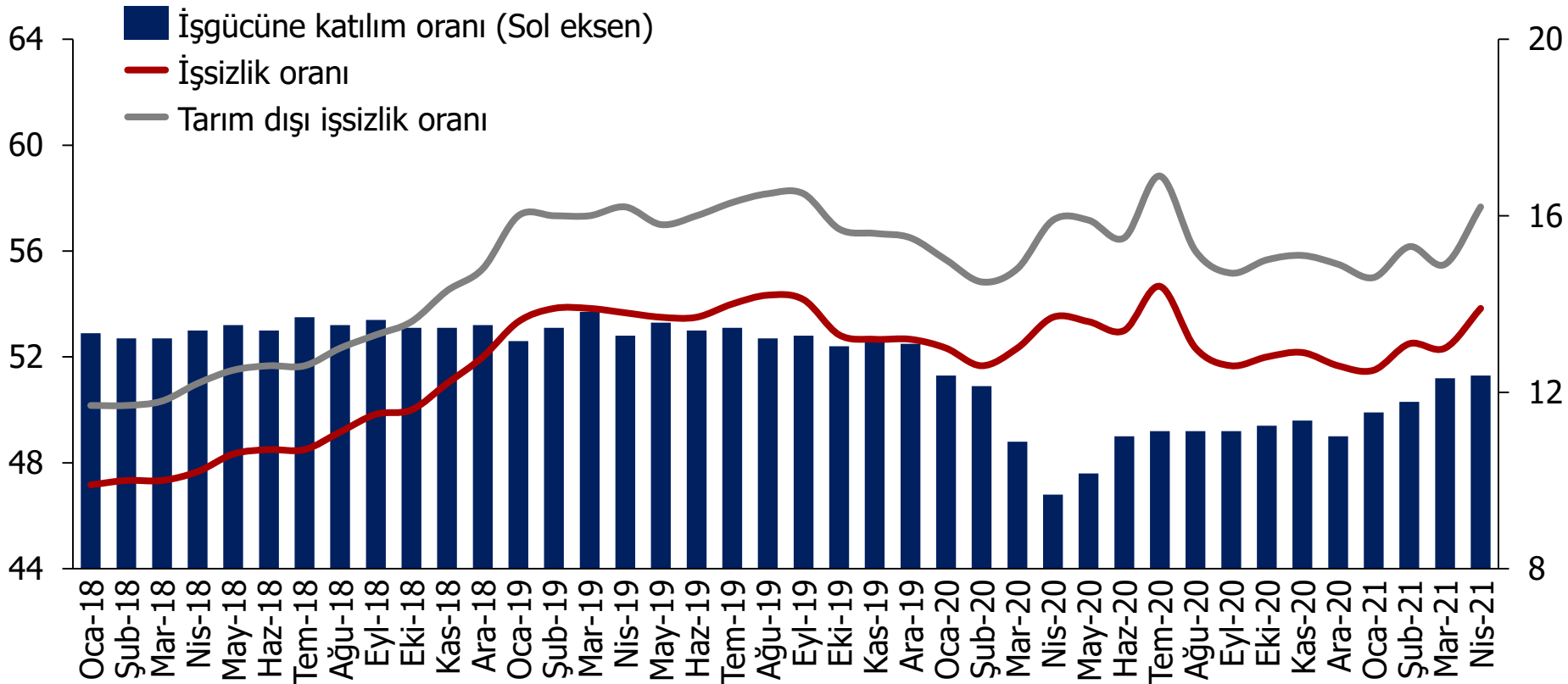
Toplam ve tarım dışı istihdam, mevsim etkisinden arındırılmış, milyon kişi, Ocak 2018 – Nisan 2021



İşgücüne katılım oranı bir önceki aya kıyasla benzer seviyede, işsizlik oranları ise artıyor

Nisan ayında işgücüne katılım oranı %51,3, işsizlik oranı ise %13,9 oldu
Tarım dışı işsizlik oranı ise 2,3 puan yukarıda

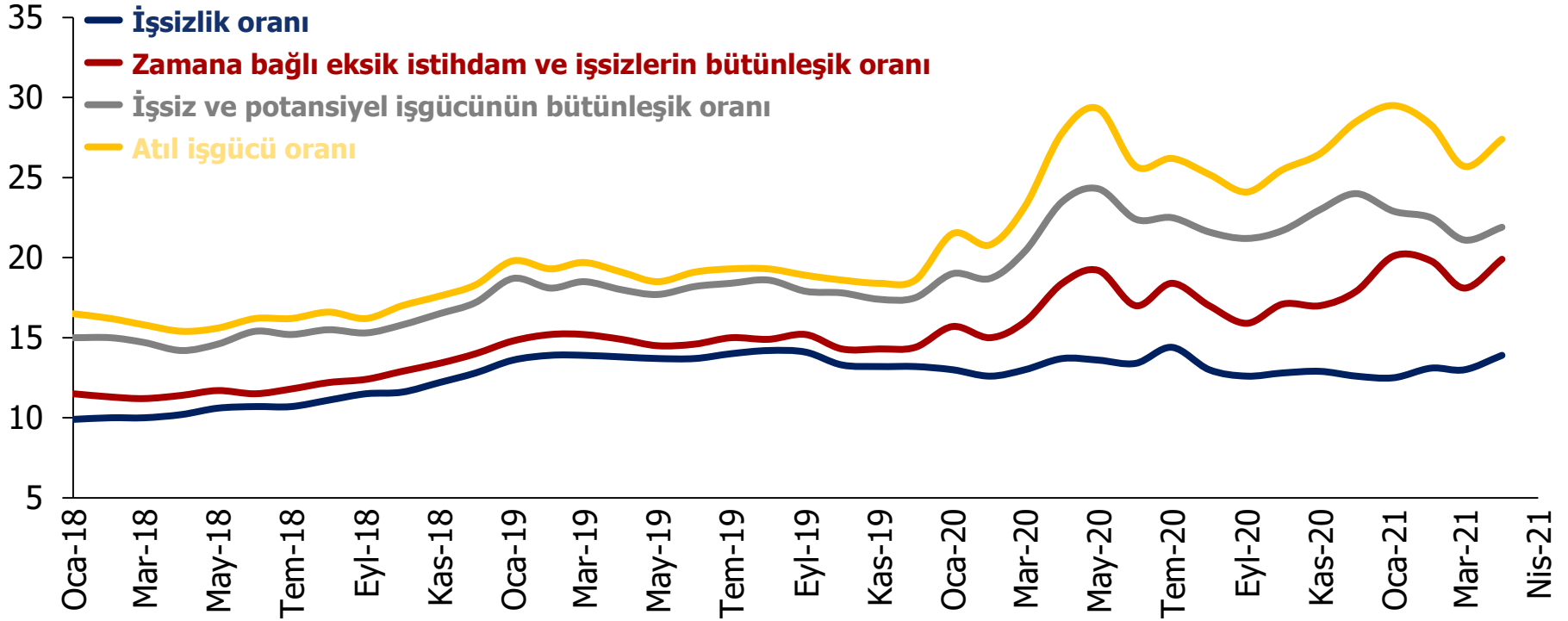
İşsizlik ve işgücüne katılım oranı, mevsim etkisinden arındırılmış, %, Ocak 2018 – Nisan 2021



Geniş tanımlı işsizlik oranlarındaki artış daha belirgin

Atıl işgücü oranı 1,7 puan artarak yüzde 27,4 düzeyinde gerçekleşti

İşgücüne ilişkin tamamlayıcı göstergeler, mevsim etkisinden arındırılmış, %, Ocak 2018 – Nisan 2021



Kaynak: TÜİK, TEPAV hesaplamaları, TEPAV görselleştirmesi

Zamana bağlı eksik istihdam ve işsizlerin bütünleşik oranı: Zamana bağlı eksik istihdam ve işsizlerin toplamının işgücüne oranıdır.

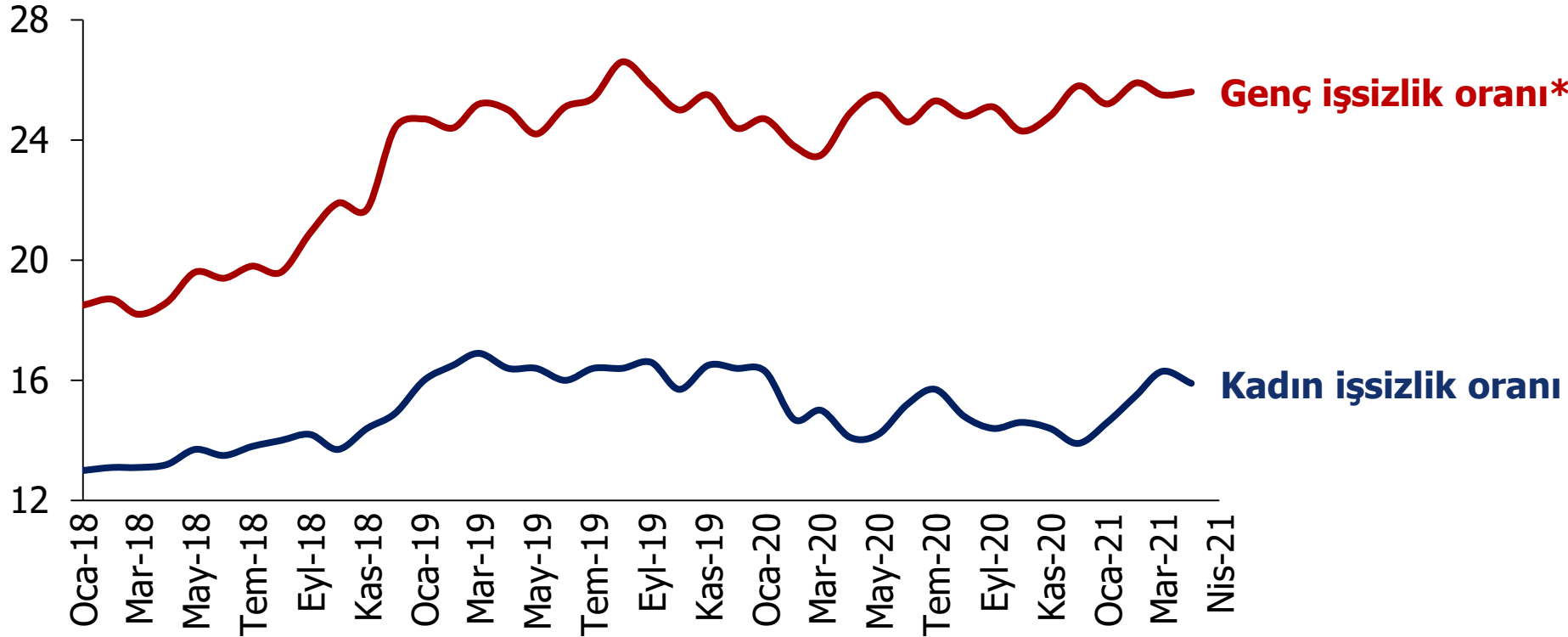
İşsiz ve potansiyel işgücünün bütünleşik oranı: İşsiz ve potansiyel işgücünün toplamının işgücü ve potansiyel işgücünün toplamına oranıdır.

Atıl işgücü oranı: Zamana bağlı eksik istihdam, işsizler ve potansiyel işgücünün toplamının işgücü ve potansiyel işgücünün toplamına oranıdır.

Kadın işsizlik oranı bir önceki aya kıyasla azalsa da, 2020 yıl sonu değerinin hala 2 puan üzerinde

Genç nüfusta işsizlik oranı %25,6, kadın işsizlik oranı ise %15,9 seviyesinde

Genç işsizlik ve kadın işsizlik oranı, mevsim etkisinden arındırılmış, milyon kişi,
Ocak 2018 – Nisan 2021



Kaynak: TÜİK, TEPAV görselleştirmesi

*15-24 yaş grubunu kapsamaktadır.

Ekonomik Güven Endeksi

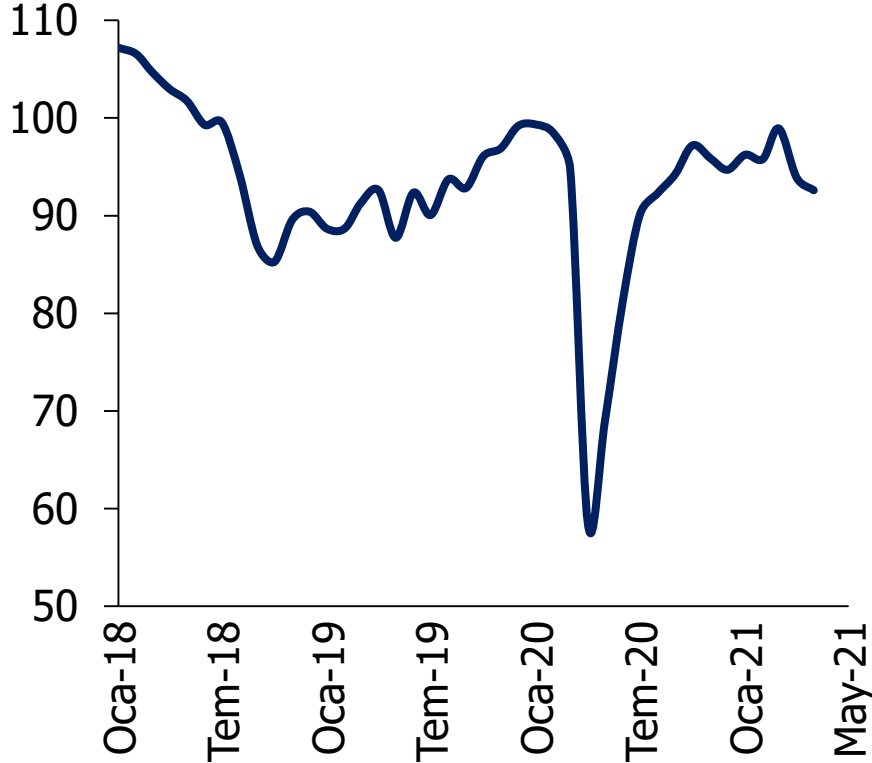
- Ekonomik Güven Endeksi
 - İnşaat Sektörü Güven Endeksi
 - Hizmet Sektörü Güven Endeksi
 - Perakende Ticaret Sektörü Güven Endeksi
 - Reel Kesim Güven Endeksi
 - Tüketici Güven Endeksi

Ekonomik Güven Endeksi Mayıs 2021'de 1,3 puan geriledi

İnşaat sektörü güven endeksi hariç diğer sektörel güven endekslerinde düşüş gözleniyor
İnşaat sektörü güven endeksi ise bir önceki aya kıyasla %3 oranında artmış

Ekonomik güven endeksi, Ocak 2018 - Mayıs 2021

Ekonomik güven endeksi



Ekonomik güven endeksi, sektörler

	Nis.21	May.21	Fark	Yüzde
İnşaat Sektörü Güven Endeksi	77,3	79,6	2,3	3,0
Hizmet Sektörü Güven Endeksi	103,3	102,2	-1,1	-1,1
Perakende Ticaret Sektörü Güven Endeksi	103,1	100,9	-2,2	-2,1
Reel Kesim Güven Endeksi	107,4	107,1	-0,3	-0,3
Tüketici Güven Endeksi	80,2	77,3	-2,9	-3,6

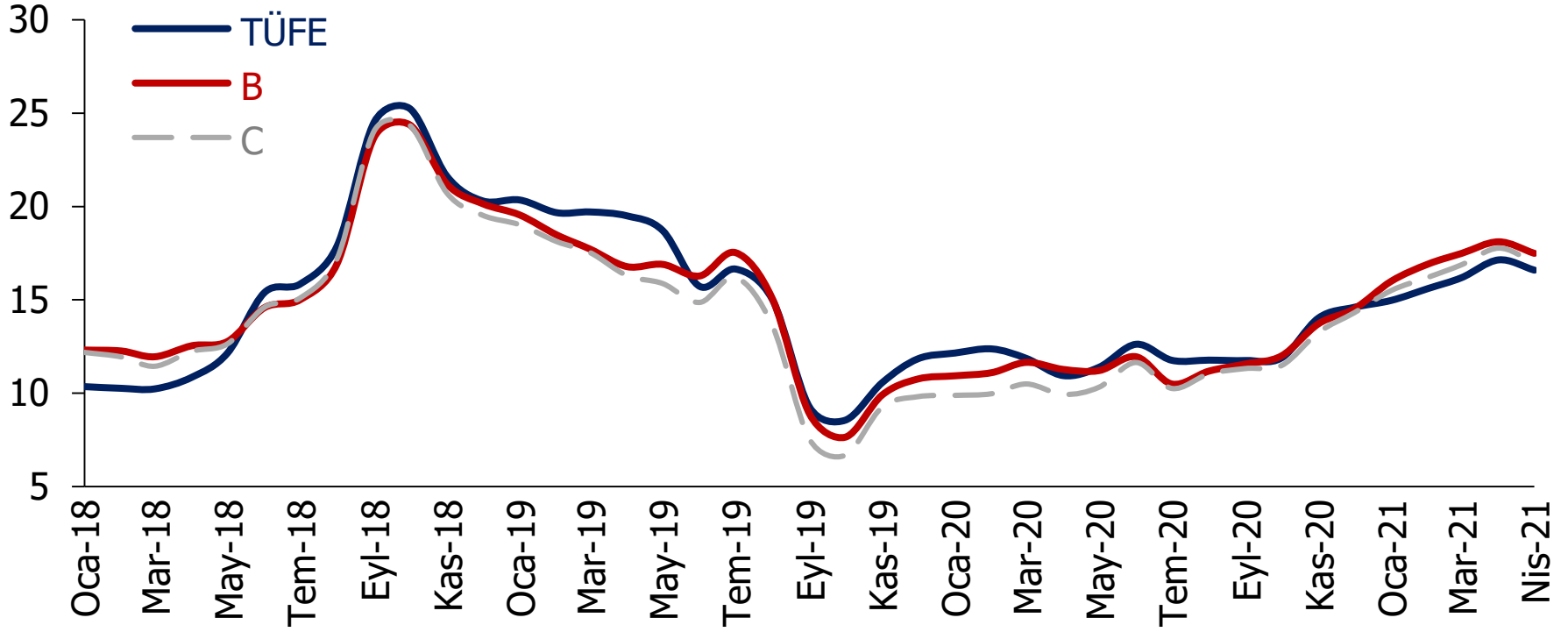
Enflasyon

- Tüketici enflasyonu
 - Tüketici Fiyat Endeksi (TÜFE) ve temel göstergeler
 - Tüketici Fiyat Endeksi (TÜFE) ve alt kalemler
- Üretici enflasyonu
 - Yurt İçi Üretici Fiyat Endeksi (Yİ-ÜFE) ve imalat
 - Yurt İçi Üretici Fiyat Endeksi (Yİ-ÜFE) ve alt kalemler

Tüketici fiyatları geçen aya göre %0,6 puan geriledi

TÜFE ile ölçülen yıllık enflasyon oranı Mayıs ayında %16,59 düzeyinde gerçekleşti

TÜFE ve özel kapsamlı enflasyon göstergeleri*, yıllık % değişim, Ocak 2018 - Mayıs 2021



Kaynak: TÜİK, TEPAV görselleştirmesi

* Enflasyonun temel eğilimini göstermek amacıyla hesaplanan özel kapsamlı göstergelerden B - İşlenmemiş gıda ürünleri, enerji, alkollü içkiler ve tütün ile altın hariç TÜFE; C - Enerji, gıda ve alkolsüz içecekler, alkollü içkiler ile tütün ürünleri ve altın hariç TÜFE'yi göstermektedir.

En yüksek yıllık artış ulaştırma kaleminde gerçekleşti

«Mobilya, ev aletleri ve ev bakım hizmetleri» ile «ulaştırma» kalemlerinde yıllık enflasyon yüzde 20'lerin üzerinde

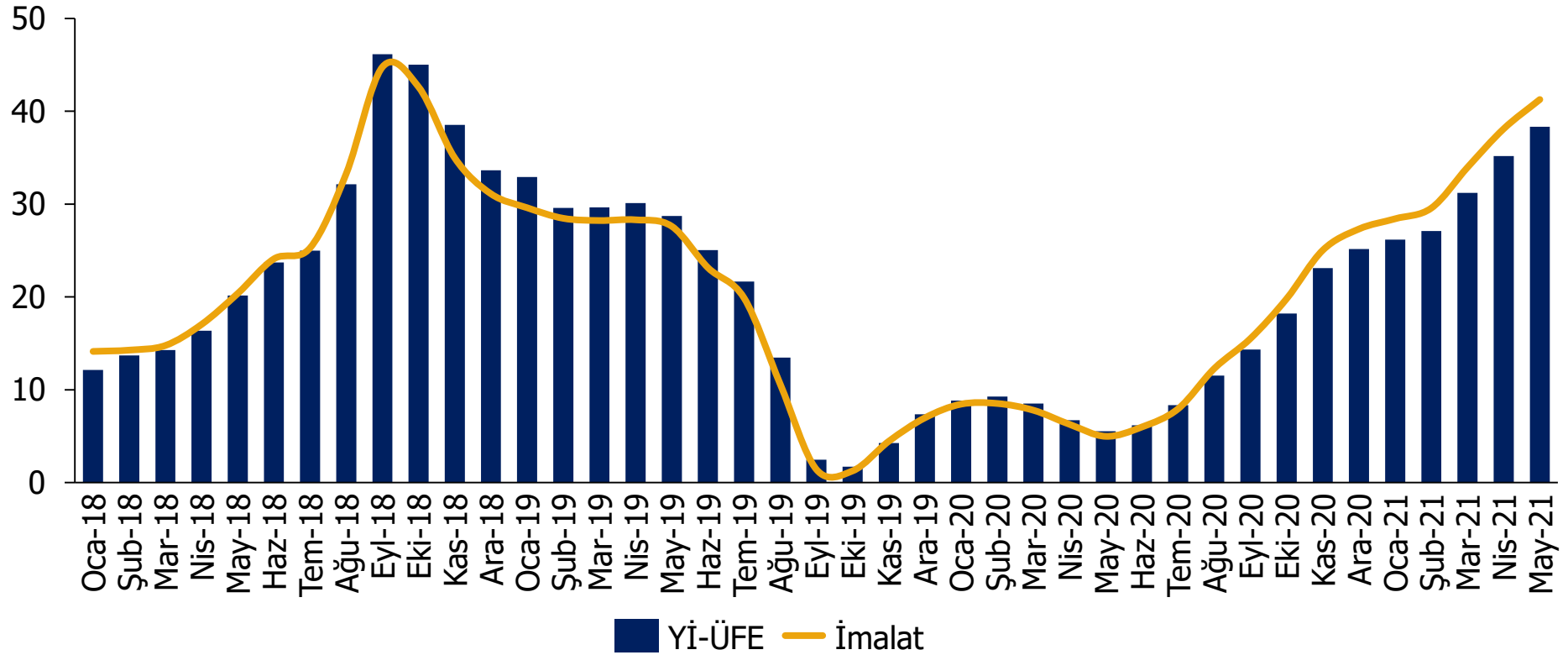
TÜFE ve alt kalemler, % değişim, Mayıs 2021

	Yıllık değişim	Aylık değişim
Genel	16,59 ↑	0,89 ↑
Gıda ve Alkolsüz İçecekler	17,04 ↑	0,29 ↑
Alkollü İçecekler ve Tütün	2,90 ↑	-0,01 ↓
Giyim ve Ayakkabı	5,75 ↑	1,76 ↑
Konut, Su, Elektrik, Gaz ve Diğer Yakıtlar	14,08 ↑	0,76 ↑
Mobilya, Ev Aletleri ve Ev Bakım Hizmetleri	21,79 ↑	0,75 ↑
Sağlık	19,30 ↑	0,30 ↑
Ulaştırma	28,39 ↑	2,56 ↑
Haberleşme	8,07 ↑	0,56 ↑
Eğlence ve Kültür	10,05 ↑	-1,32 ↓
Eğitim	10,57 ↑	0,60 ↑
Lokanta ve Oteller	17,73 ↑	0,95 ↑
Çeşitli Mal ve Hizmetler	17,92 ↑	1,62 ↑

Üretici fiyatlarındaki yüksek oranlı artışlar devam ediyor

Yİ-ÜFE ile ölçülen yıllık enflasyon oranı Mayıs ayında %38,33 düzeyine ulaştı. İmalat Endeksi ise %41,27 düzeyinde gerçekleşti

Yİ-ÜFE ve imalat, yıllık % değişim, Ocak 2018 - Mayıs 2021



En yüksek artışlar ara malı, enerji ve imalat gruplarında gerçekleşti
«Elektrik, gaz üretimi ve dağıtımı» grubunda ise fiyat artışları sınırlı seyretti

Yİ-ÜFE ve alt kalemler, % değişim, Mayıs 2021

	Yıllık Değişim	Aylık Değişim
Yİ-ÜFE	38,33 ↑	3,92 ↑
Madencilik	32,88 ↑	2,76 ↑
İmalat	41,27 ↑	3,94 ↑
Elektrik, Gaz Üretimi ve Dağıtımı	6,64 ↑	4,55 ↑
Su Temini	29,72 ↑	0,47 ↑
Ana Sanayi Kollarına Göre Yİ-ÜFE		
Ara Malı	47,76 ↑	5,20 ↑
Dayanıklı Tüketim Malları	29,18 ↑	2,40 ↑
Dayanıksız Tüketim Malları	25,22 ↑	1,65 ↑
Enerji	43,33 ↑	5,17 ↑
Sermaye Malı	29,49 ↑	3,14 ↑

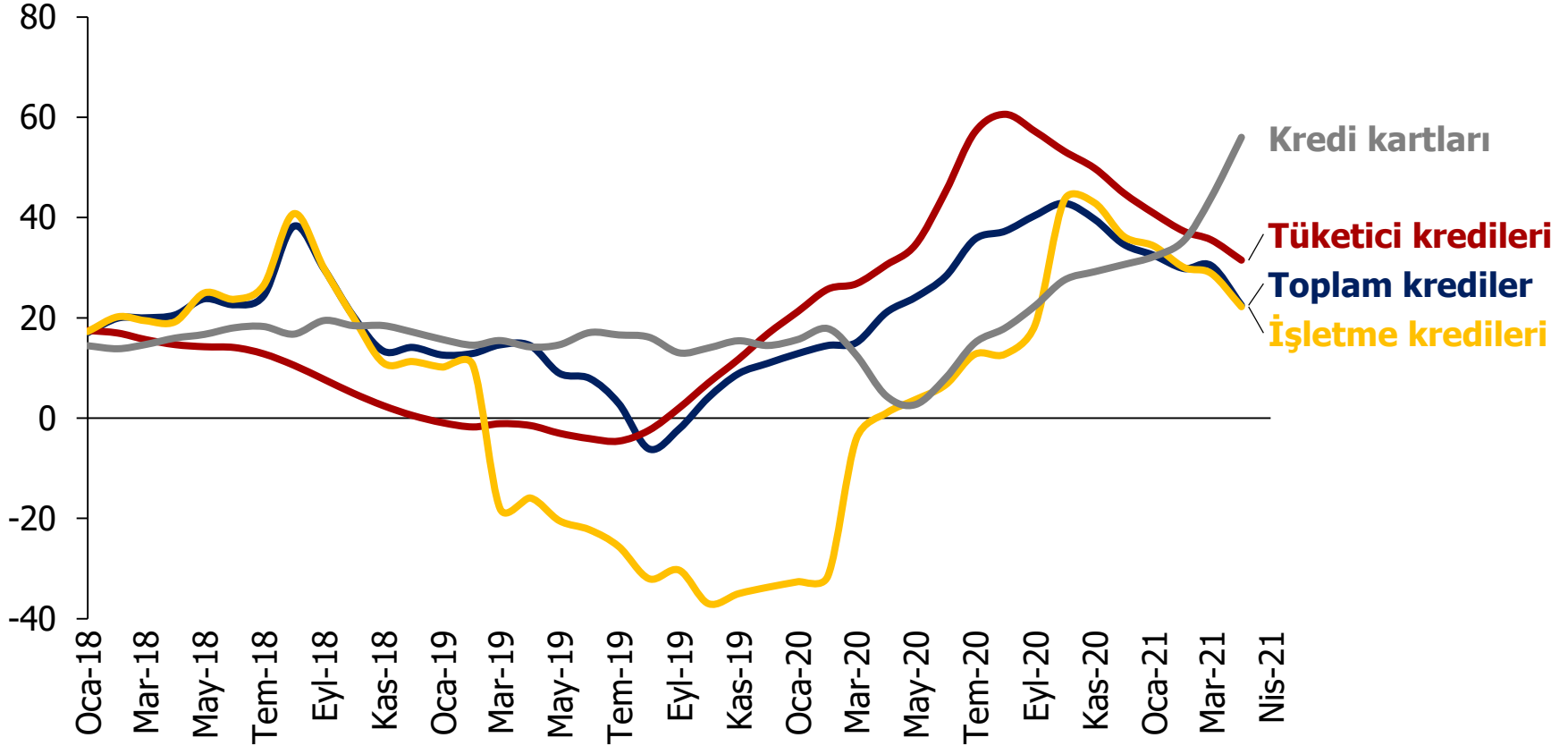
Kredi ve Mevduat

- Kredi gelişmeleri
 - Kredi büyüme hızları
 - Tüketici kredi büyümesi
- Tahsili gecikmiş alacaklar ve karşılıksız senetler
 - Takipteki kredi oranları
 - Karşılıksız çek oranı
- Faiz oranları
 - Ticari kredi ve mevduat faizi
 - Tüketici kredi faizleri
- Mevduat gelişmeleri
 - Toplam mevduat
 - TL ve YP mevduat

Kredi büyümesi hız kesiyor

Ekim 2020'den itibaren yıllık kredi kullanımları gerileme eğiliminde ancak kredi kartlarındaki yüksek oranlı artışlar dikkat çekiyor

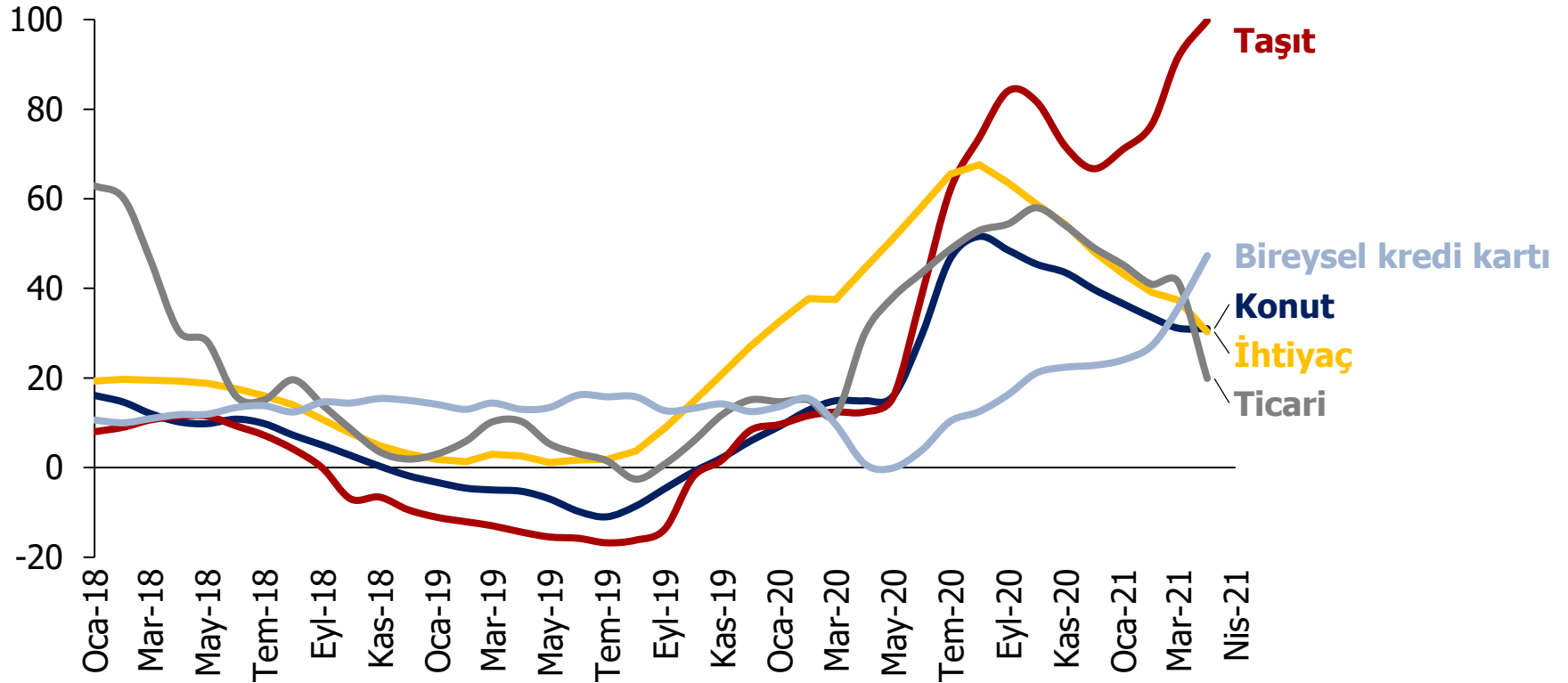
Kredi büyümesi, yıllık % değişim, aylık, Ocak 2018 – Nisan 2021



Tüketici kredilerinde en yüksek büyüme taşıt kredilerinde

Ticari kredilerin artış hızı son bir yılın en düşük seviyesinde

Tüketici kredi büyümesi, yıllık % değişim, aylık, Ocak 2018 – Nisan 2021

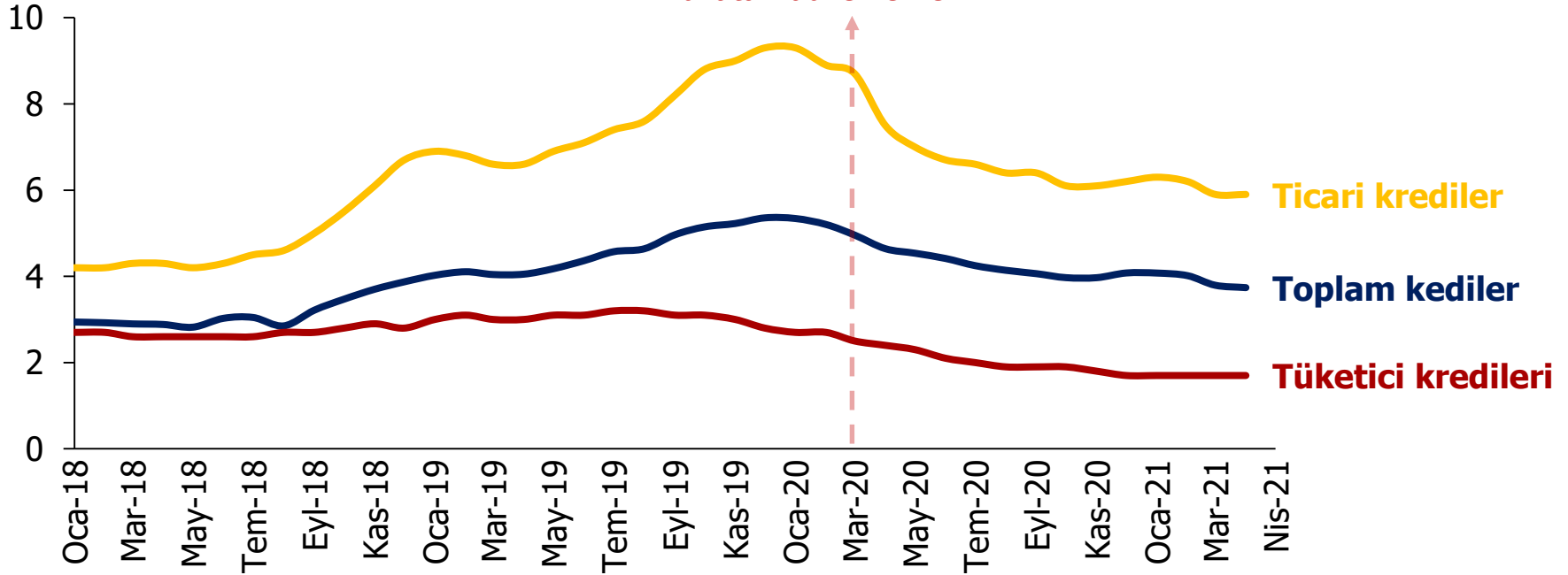


Takipteki kredilerin oranı Nisan 2021'de %3,7 düzeyinde

Takipteki ticari kredilerin oranı 2020 yıl başında %9,3'e ulaştı, Nisan 2021'de ise %5,9 düzeyinde gerçekleşti

Takipteki kredi oranları*, % , aylık, Ocak 2018 – Nisan 2021

*Sorunlu kredilerin takip süresini uzatan düzenleme***



Kaynak: BDDK, TEPAV hesaplamaları

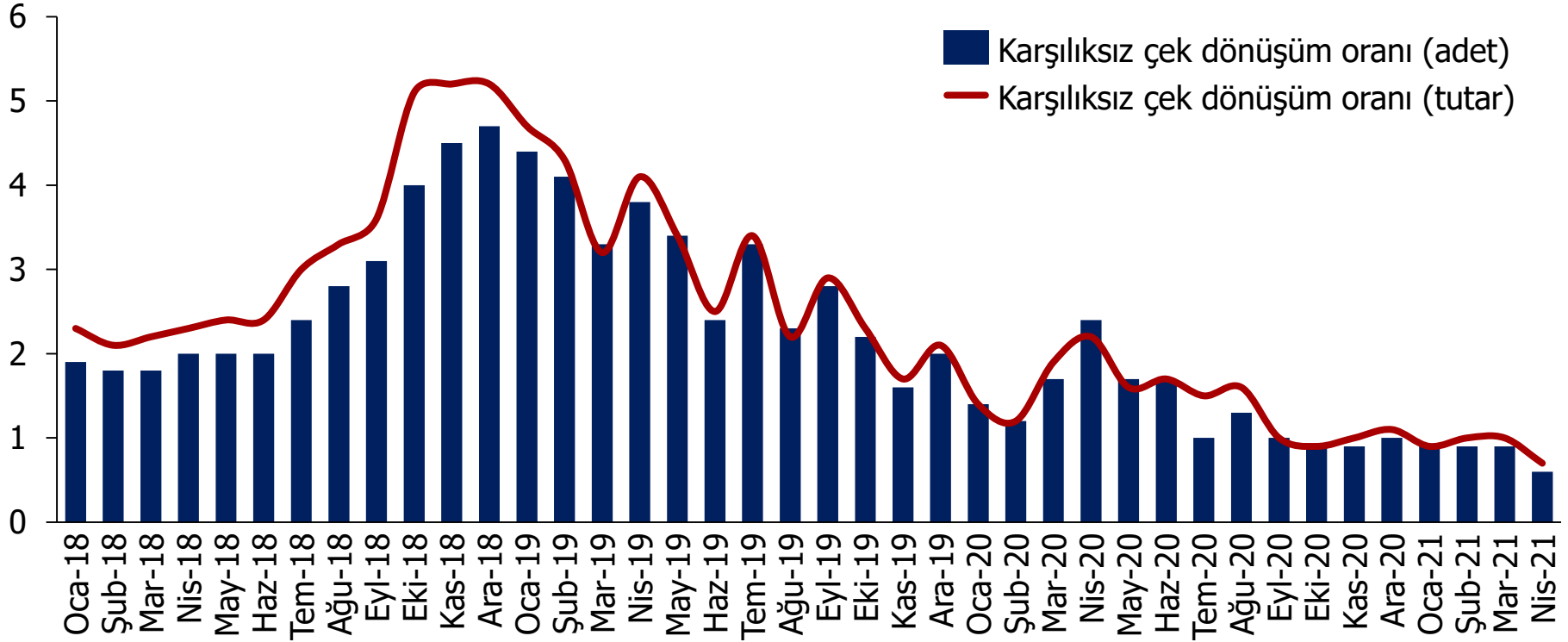
*Takipteki kredi oranı, takipteki alacakların toplam nakdi krediler içerisindeki payını göstermektedir.

**BDDK, salgınının ardından işletmelerin yaşayacakları nakit akışı sorununun finansal bir probleme dönüşmemesi için Mart ayında aldığı kararla, 31 Aralık'a kadar 2. grup krediye (yakın izlemedeki krediler-sorunlu krediler) geçiş süresini 30 günden 90 güne, 3. grup krediye (takipteki krediler) geçiş süresi de 90 günden 180 güne çıkarmıştı.

Karşılıksız çek oranları son üç yılın en düşük düzeyinde

Mayıs ayında karşılıksız çek oranları tutar ve adet olarak %0,7 ve %0,6 olarak gerçekleşti

Karşılıksız çek dönüşüm oranı, % , aylık, Ocak 2018 – Nisan 2021



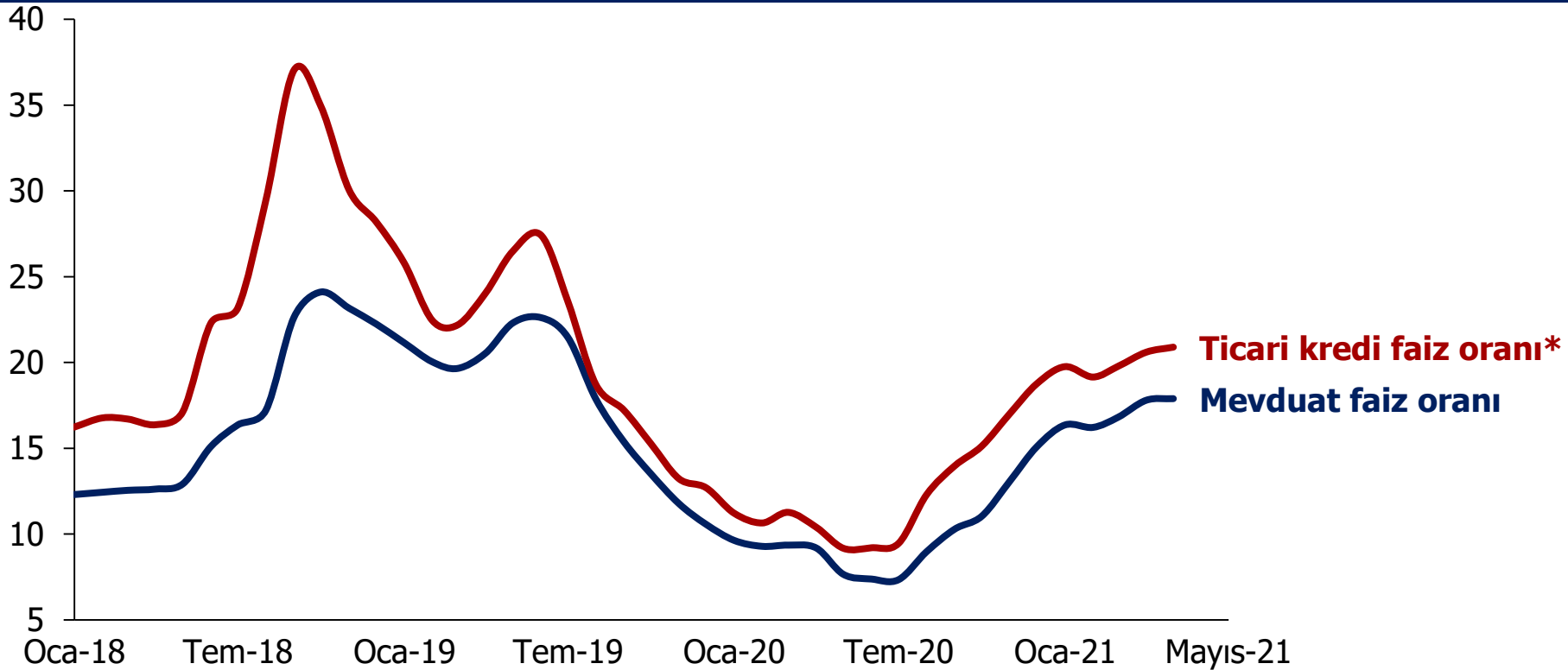
Kaynak: TCMB, TEPAV hesaplamaları

*Karşılıksız çek dönüşüm oranları, takas odalarına ibraz edilen ve karşılıksız kalan çek adet ve tutarının toplam takasa ibraz edilen çek adet ve tutarı içindeki oranıdır.

Ticari kredi ve mevduat faizleri artıyor

Mayıs 2021'de ticari kredi faiz oranı %20,9, mevduat faiz oranı %17,9'a yükseldi

Ticari kredi ve mevduat faizi (TL üzerinden açılan, akım veri), %, aylık, Ocak 2018 – Mayıs 2021



Ticari kredi faiz oranı*

Mevduat faiz oranı

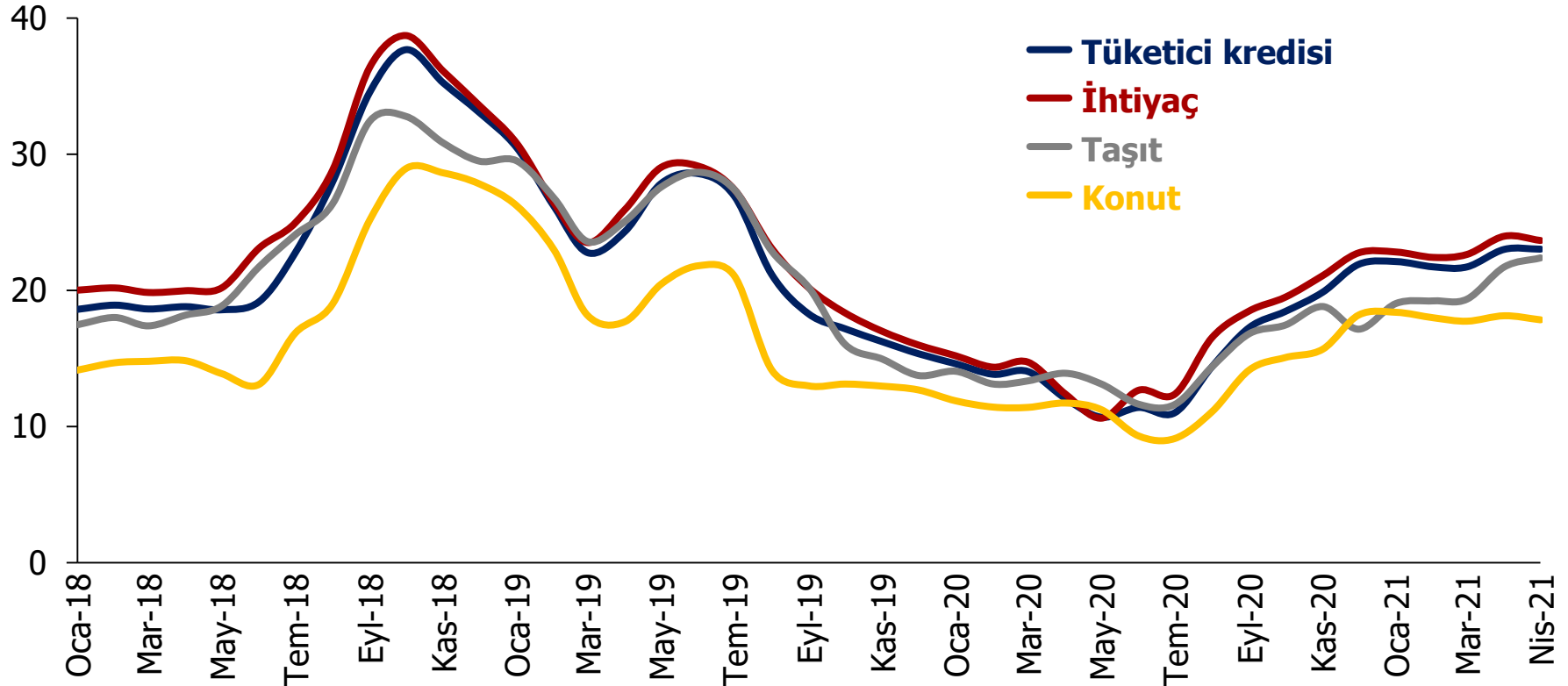
Kaynak: TCMB, TEPAV hesaplamaları

*Tüzel kişi KMH ve kurumsal kredi kartları hariç

Tüketici kredi faizleri %23 seviyesini koruyor

Faiz oranları taşıt kredilerinde 0,7 puan artarken ihtiyaç ve konut kredilerinde 0,3 puan azaldı

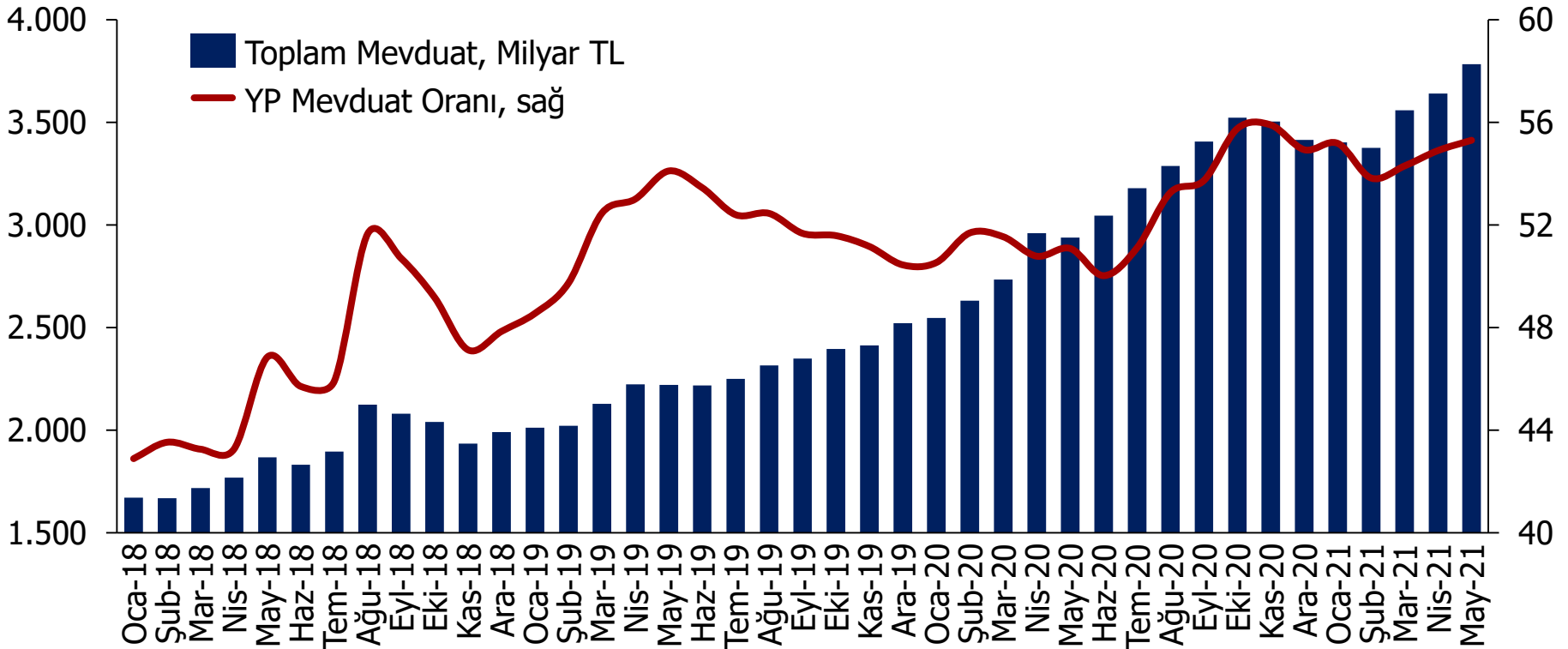
Tüketici kredi faizleri, TL üzerinden açılan, akım veri, %, aylık, Ocak 2018 – Mayıs 2021



Mevduatlar artış eğilimini koruyor

Döviz mevduatlarının oranı %55,3'e yükseldi

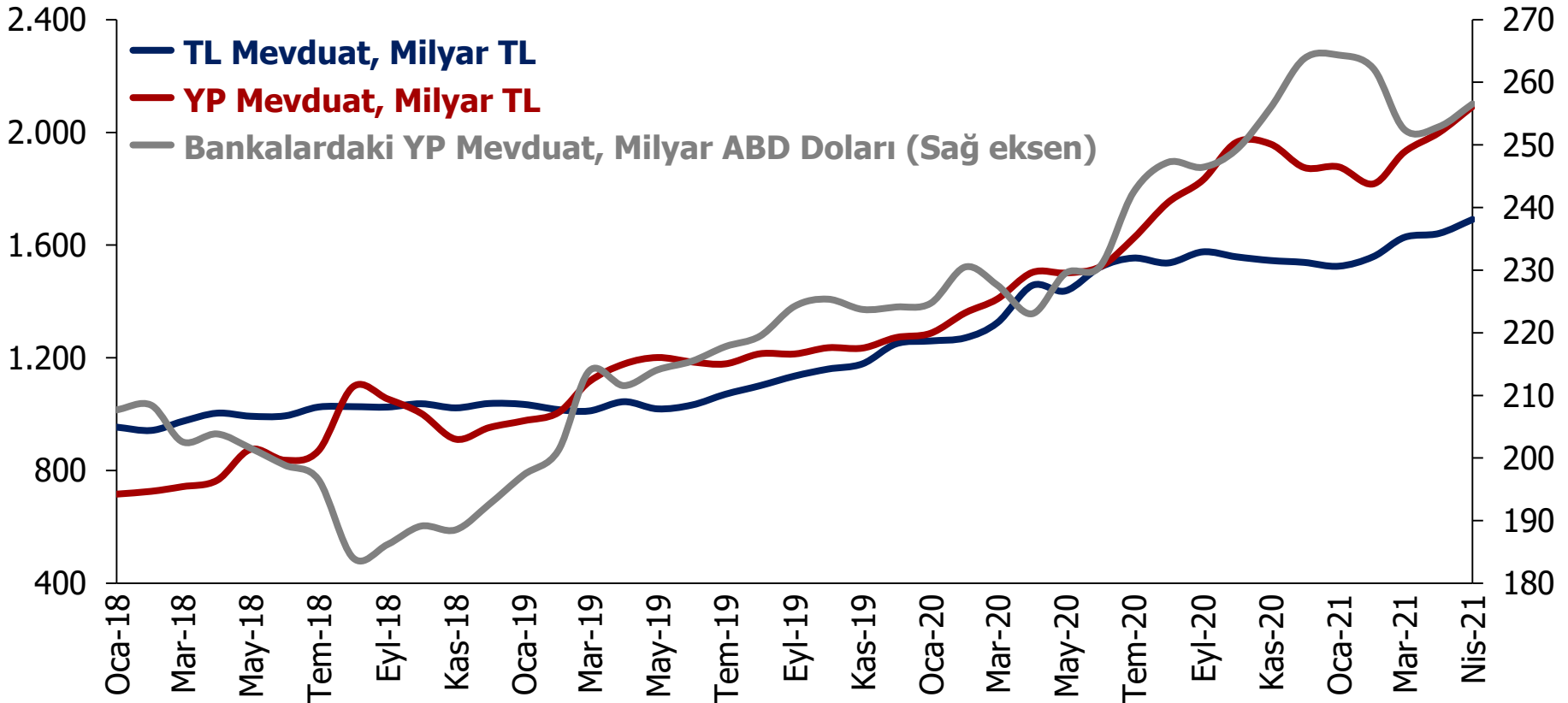
Toplam mevduat tutarı (milyar TL) ve döviz mevduatlarını oranı (%), aylık, Ocak 2018 – Mayıs 2021



YP mevduatlarıdaki artış daha belirgin

YP mevduatları bir önceki aya göre 3,6 milyar dolar artarak 257 milyar dolar seviyesine yükseldi

TL ve YP mevduatı, aylık, 2018-2021



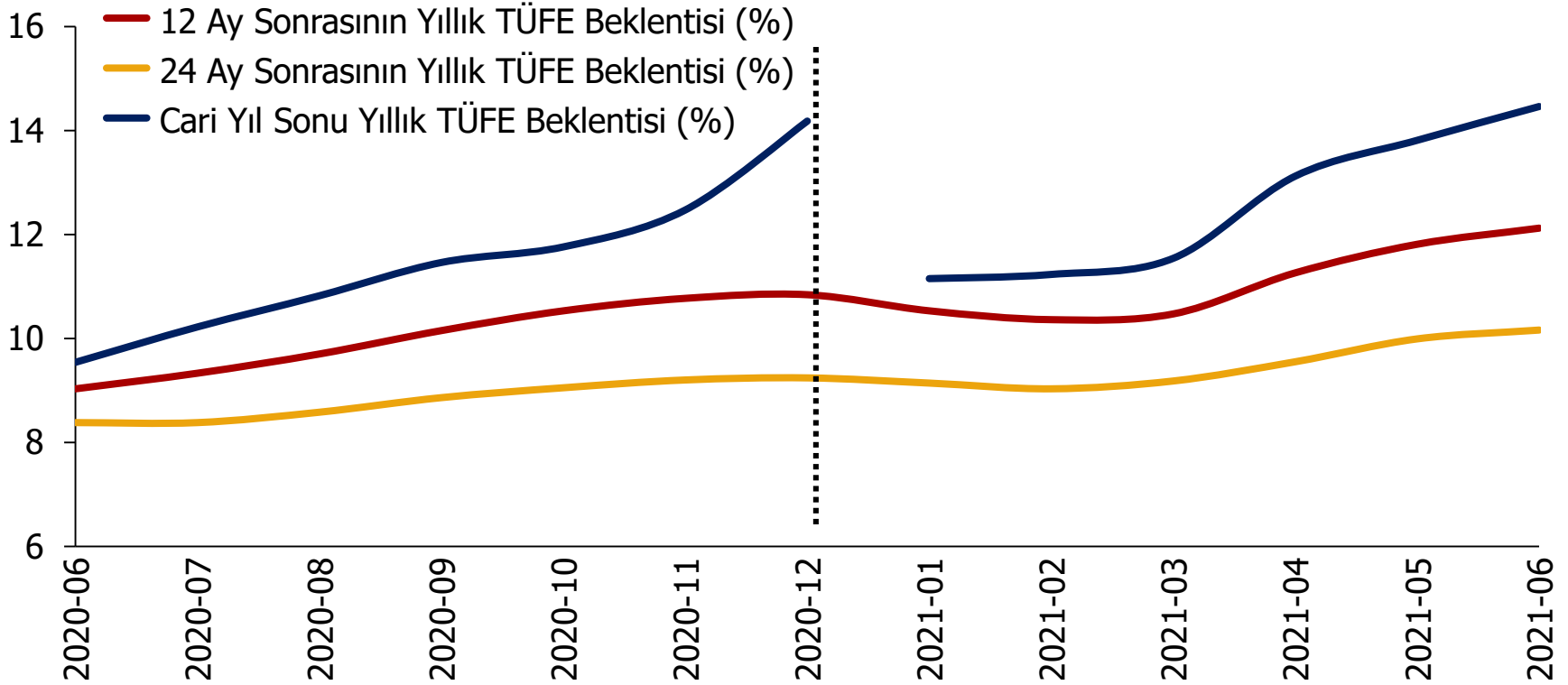
TCMB Beklenti Anketi: Seçilmiş Göstergeler

- TÜFE beklentileri
 - Cari yıl sonu yıllık TÜFE beklentisi
 - 12 ay sonrasının yıllık TÜFE beklentisi
 - 24 ay sonrasının yıllık TÜFE beklentisi
- ABD dolar kuru beklentileri
 - Cari yıl sonu bankalar arası döviz piyasası ABD dolar kuru beklentisi
- GSYH büyüme beklentileri
 - Cari yılın yıllık GSYH büyüme beklentisi
 - Gelecek yılın yıllık GSYH büyüme beklentisi

Haziran ayında enflasyon beklentileri yükseldi

TÜFE beklentisi 2021 yıl sonu için %14,46, 12 ay sonrası için ise %12,12 düzeyinde

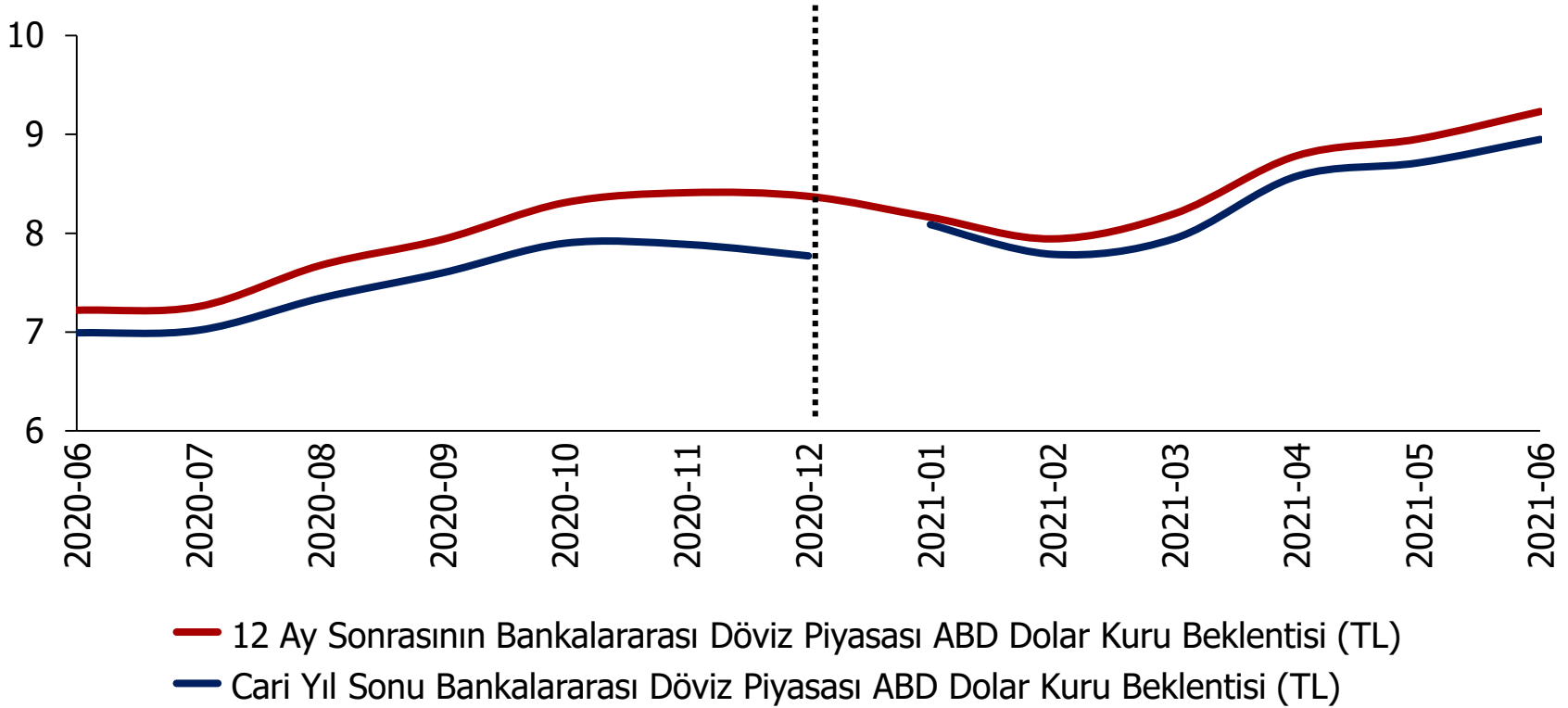
Enflasyon beklentisi, %, Haziran 2020 – Haziran 2021



Haziran ayında 2021 yıl sonu Dolar/TL kuru beklentisi 8,95 düzeyinde

12 ay sonrası için döviz kuru beklentisi ise bir önceki aya göre 28 baz puan artarak 9,23'e yükseldi

Döviz kuru beklentisi, %, Haziran 2020 – Haziran 2021

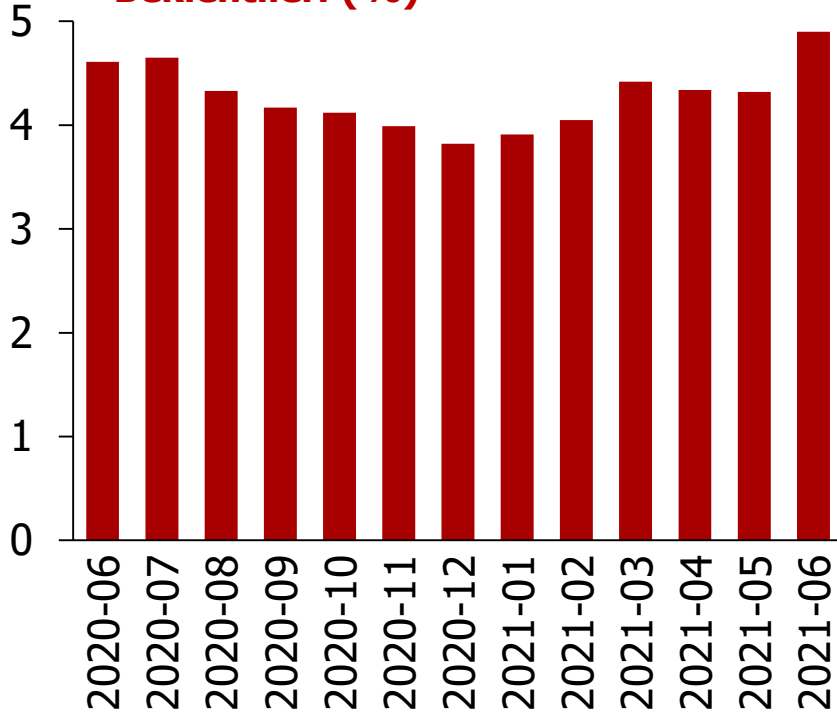


Büyüme beklentileri yükseliyor

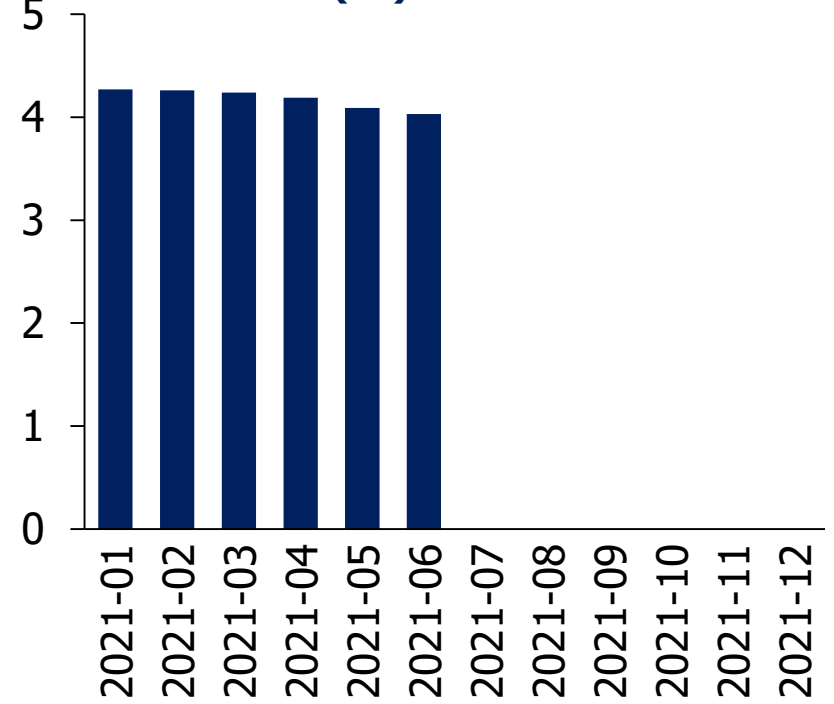
Haziran ayında 2021 yılı büyüme beklentisi 0,6 puan artarken, gelecek yıl için geriledi

Cari yılın ve gelecek yılın yıllık GSYH büyüme beklentisi, %, 2020-2021

Cari Yılın Yıllık GSYH Büyüme Beklentileri (%)



Gelecek Yılın Yıllık GSYH Büyüme Beklentileri (%)



tepav



Ek

■ Kaynak önerileri

Kaynak önerileri

■ Büyüme, üretim ve satışlar

TÜİK Dönemsel Gayrisafi Yurt İçi Hasıla, I. Çeyrek: Ocak - Mart, 2021

<https://data.tuik.gov.tr/Bulten/Index?p=Donemsel-Gayrisafi-Yurt-Ici-Hasila-I.-Ceyrek:-Ocak---Mart,-2021-37181>

TÜİK Sanayi Üretim Endeksi, Nisan 2021

<https://data.tuik.gov.tr/Bulten/Index?p=Sanayi-Uretim-Endeksi-Nisan-2021-37299>

TÜİK Perakende Satış Endeksleri, Nisan 2021

<https://data.tuik.gov.tr/Bulten/Index?p=Perakende-Satis-Endeksleri-Nisan-2021-37359>

TÜİK Ciro Endeksleri, Nisan 2021

<https://data.tuik.gov.tr/Bulten/Index?p=Ciro-Endeksleri-Nisan-2021-37323>

Dış ticaret ve cari açık

TCMB Ödemeler Dengesi İstatistikleri, Nisan 2021

<https://www.tcmb.gov.tr/wps/wcm/connect/TR/TCMB+TR/Main+Menu/Istatistikler/Odemeler+Dengesi+ve+Ilgili+Istatistikler/Odemeler+Dengesi+Istatistikleri/>

Kaynak önerileri

■ İstihdam ve işsizlik

TÜİK İşgücü İstatistikleri, Nisan 2021

<https://data.tuik.gov.tr/Bulten/Index?p=Isgucu-Istatistikleri-Nisan-2021-37488>

TEPAV İstihdam İzleme Bülteni, Mart 2021

<https://www.tepav.org.tr/tr/haberler/s/10302>

■ Sektörel güven endeksleri

TÜİK Sektörel Güven Endeksleri, Mayıs 2021

<https://data.tuik.gov.tr/Bulten/Index?p=Sektorel-Guven-Endeksleri-Mayis-2021-37527>

TÜİK Ekonomik Güven Endeksi, Mayıs 2021

<https://data.tuik.gov.tr/Bulten/Index?p=Ekonomik-Guven-Endeksi-Mayis-2021-37512>

TEPAV Perakende Güven Endeksi, Mayıs 2021

<https://www.tepav.org.tr/tr/haberler/s/10300>

Kaynak önerileri

■ Enflasyon

TCMB Mayıs Ayı Fiyat Gelişmeleri

<https://www.tcmb.gov.tr/wps/wcm/connect/c9c5a600-b1ec-44fa-8e76-4e1779201338/afiyatmayis21.pdf?MOD=AJPERES&CACHEID=ROOTWORKSPACE-c9c5a600-b1ec-44fa-8e76-4e1779201338-nDIQA.S>

TÜİK Tüketici Fiyat Endeksi, Haziran 2021

<https://data.tuik.gov.tr/Bulten/Index?p=Tuketici-Guven-Endeksi-Haziran-2021-37537>

TÜİK Yurt İçi Üretici Fiyat Endeksi, Mayıs 2021

<https://data.tuik.gov.tr/Bulten/Index?p=Yurt-Ici-Uretici-Fiyat-Endeksi-Mayis-2021-37311>

■ Kredi gelişmeleri ve faiz oranları

TCMB Finansal İstikrar Raporu – Mayıs 2021

<https://www.tcmb.gov.tr/wps/wcm/connect/TR/TCMB+TR/Main+Menu/Yayinlar/Raporlar/Finansal+Istikrar+Raporu/2021/Sayi+32>

■ TCMB Beklenti Anketi: Seçilmiş göstergeler

TCMB Beklenti Anketi İstatistikleri – Haziran 2021

https://www.tcmb.gov.tr/wps/wcm/connect/085d78c0-9809-4b33-a6b6-21e0a22a6405/PKA_Rapor-202105.pdf?MOD=AJPERES&CACHEID=ROOTWORKSPACE-085d78c0-9809-4b33-a6b6-21e0a22a6405-nDVsfGj

Kaynak önerileri

■ Dönemsel geniş içerikli raporlar

TCMB Enflasyon Raporu 2021 –II (29 Nisan 2021)

<https://www.tcmb.gov.tr/wps/wcm/connect/TR/TCMB+TR/Main+Menu/Yayinlar/Raporlar/Enflasyon+Raporu/2021/Enflasyon+Raporu+2021+-+II>